

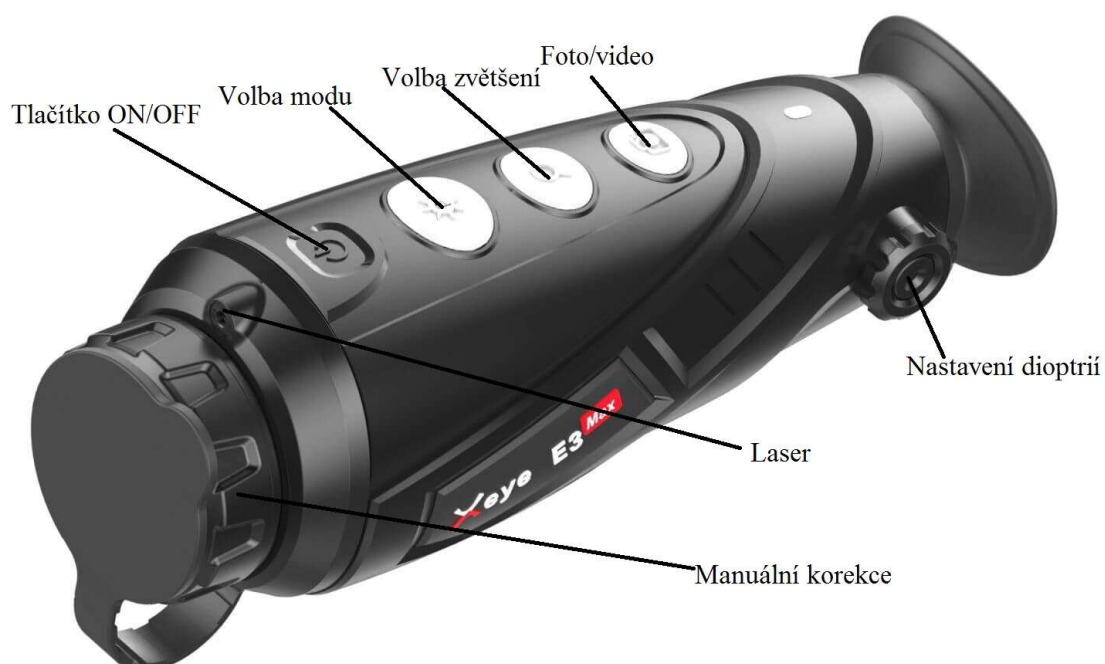


# **Termovize InfiRay E6Pro V3**

Termovizní monokulár

Zvětšení	2.9 x optické, 2x, 4x digitální
Rozlišení, typ jádra	640x512 px, VOx 12 µm
Průměr čočky objektivu	50 mm
Ostření objektivu	manuální
Zorné pole	8,8° x 7°
Systém čoček	F1:0
Frekvence obnovy obrazu	50 Hz (PAL) / 60 Hz (NTSC)
Typ displeje	OLED, 1024x768px
Paleta barev	Teplá černá, teplá bílá, teplá červená, duhová
Videovýstup pro zobrazení pozorovaného obrazu na externím monitoru	ano
Wi-Fi	ano
Interní paměť	32 GB
Pořízení snímků, videa	ano
Laserové ukazovátko	ne
LED svítidla	ne
Voděodolnost	IP66
Typ baterie	zabudovaná, Li-Ion 3,7v, 3600 mAh
Výdrž baterie	6 h
Teplotní rozmezí při použití	-20°C / +50°C
Rozměr	202 mm x 65 mm x 64 mm
Hmotnost	500 g
Záruka	36 měsíců

## Základní specifikace:



## Základní postup při použití přístroje

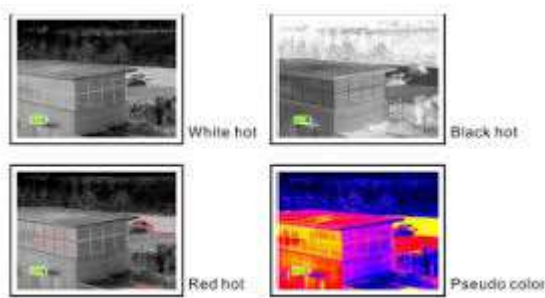
1. Zapnutí přístroje
2. Korekce dioptrií
3. Ruční doostření obrazu
4. Volba zvětšení/volba módu
5. Vypnutí přístroje

### Tlačítko zapnout ON/vypnout OFF, pohotovostní režim STANDBY

- Zapnutí/ON: Stisknutím tlačítka napájení po dobu 3 vteřin se kamera zapne. Kontrolka se rozsvítí a zobrazí se spouštěcí obrazovka ve vnitřním okuláru
- Vypnutí/OFF: Stisknutím tlačítka napájení po dobu 3 vteřin se kamera vypne. Kamera se vypne automaticky, pokud neprovádíte žádnou operaci a přístroj se nachází se v pohotovostním nebo normálním režimu.
- Pohotovostní režim: Krátkým stiskem tlačítka ON/OFF zapnutou kameru uvedete do pohotovostního režimu (projeví se blikáním kontrolky). Opětovným krátkým stisknutím tlačítka ON/OFF vrátíte přístroj z pohotovostního režimu na normální režim.

### Volba módu zobrazení

- Krátkými stisky tlačítka pro volbu módu přepínáte zapnutou kameru mezi barevnými zobrazovacími módy. Na výběr máte mezi módy TEPLÁ BÍLÁ (white hot), TEPLÁ ČERNÁ (black hot), TEPLÁ ČERVENÁ (red hot) a DUHOVÝM MÓDEM (pseudo color)



### Volba zvětšení

- Pro volbu zvětšení nebo zmenšení opakovaně stiskněte tlačítko pro volbu zvětšení. Obraz se digitálně přibližuje v cyklu 1x-2x-4x

### Uložení pořízených snímků

- Krátkým stisknutím tlačítka po zachycení obrazu FOTO/VIDEO uvedete zapnutý přístroj do úložného režimu. V pravém horním rohu se zobrazí ikonka fotoaparátu. Dalším krátkým stisknutím pořídíte fotografii, dlouhým stisknutím pořídíte video záznam. Případě videozáznamu bude v pravém horním rohu ikonka kamery.
- Pro ukončení nahrávání znovu dlouze stiskněte tlačítko FOTO/VIDEO a vyčkejte cca 2 min, než dojde k úspěšnému uložení snímků a videonahrávek. Následně můžete kameru uvést do pohotovostního režimu nebo ji vypnout, nahrávání se automaticky vypne.

### Nastavení dioptrií

- Otáčením kolečka do požadované polohy dojde k doladění obrazu – úprava dioptrických odchylek.

### Menu

- Pro vstup do menu stiskněte dlouze tlačítko pro zvětšení. Pro pohyb nahoru a dolů v položkách menu slouží tlačítka pro volbu módu a tlačítko FOTO/VIDEO. Pro potvrzení výběru slouží tlačítko pro volbu zvětšení.

- V menu je možné nastavit WI-FI, jas obrazu, video výstup, režim kalibrace, úsporný režim, FUNKCE PIP a tovární nastavení.
- Pro uložení nastavení a opuštění menu dlouze stiskněte tlačítko pro volbu zvětšení.
- PIP – obraz v obraze

## Video výstup (pro zobrazení obrazu na externím monitoru)

- V menu zvolte video výstup, v pravém dolním rohu displeje přístroje se zobrazí ikonka video výstupu. Následně připojte kameru pomocí USB výstupu s externím monitorem. Ověřte si zda váš externí monitor podporuje vstupní port dodávaný s kamerou.

## Kalibrace

- Pro získání čistého obrazu bez zrnění, chvění a dalších nepožadovaných vlastností je nutné provést kalibraci obrazu. K dispozici jsou dvě možnosti oprav 1) kalibrace automatická (S) a za 2) manuální (B). Zvolený výběr opravy nastavíte v menu. Automatická kalibrace probíhá automaticky bez jakékoliv pomoci uživatele. Manuální kalibrace se provádí současným stiskem tlačítka pro volbu zvětšení a tlačítka FOTO/VIDEO. Manuální kalibrace se provádí při nasazené krytce objektivu, po dokončení manuální kalibrace můžete krytku sundat.

## Úsporný režim

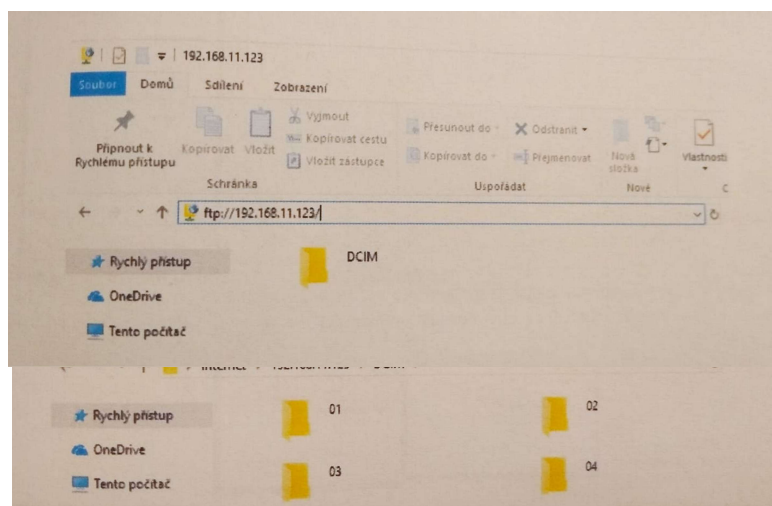
- Výdrž baterie lze prodloužit až na 8 hodin, pokud v menu aktivujete úsporný režim. Aktivovaný úsporný režim signalizuje ikona „S“ na levé straně ikonky baterie.
- Pokud je kamera v úsporném režimu nelze použít Wi-Fi, nahrávání videa ani fotografování.

## Nabíjení

- Plně nabitá baterie – indikátor svítí zeleně
- Vybitá baterie/nabíjení přístroje – indikátor svítí červeně
- Otvor USB naleznete zespodu přístroje
- Pro nabíjení použijte přibalovaný USB kabel, který připojíte do USB otvoru v přístroji
- Po nabíjení zavřete krytku USB výstupu

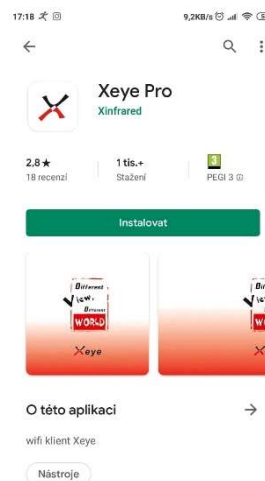
## Stažení pořízených fotografií a videí do PC/notebooku

- Uložené snímky a videa v přístroji, lze stáhnout do externího zařízení následujícím způsobem:
- V menu aktivujte Wi-Fi
- V menu aktivujte video výstup
- Připojte externí zařízení pomocí Wi-Fi s názvem Xinfrared Xeye E6+, heslo pro připojení: 12345678
- do prohlížeče nebo průzkumníku souboru zadejte adresu: <ftp://192.168.11.123/> a potvrďte entrem
- Otevřete soubor DCMI s jednotlivými soubory uložte do externího zařízení. Po uložení jsou snímky/video přístupná a je možné prohlížet a upravovat



## Přenos dat do mobilního telefonu

Pro stažení pořízených Foto/video z přístroje do smartphone ke sledování online obrazu z kamery je určena aplikace Xeye. Tato aplikace také umožňuje vytvářet prostřednictvím mobilního telefonu fotky nebo videa. Aplikace lze stáhnout pomocí Google Play nebo App store.



nebo  
Pro.

Je-li potřeba proveďte interní nastavení, ke kterým vám aplikace vyzve (potřeby se mohou lišit dle modelu telefonu).

- Přes menu aktivujte v kameře Wi-Fi
- Přes menu na kameře zapněte video výstup
- Připojte mobilní telefon přes Wi-fi s názvem kamery (Xeye 3pro), heslo: 12345678

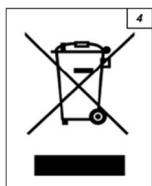
Pokud chcete změnit název Wi-Fi nebo její heslo zadejte nové údaje a ložení proběhne tlačítkem „submit“. Tlačítko Factory reset slouží pro obnovení do továrního nastavní.

## Stažení foto/video

- Při správném propojení kamery a mobilního telefonu se při spuštění aplikace zobrazí aktuální obraz termovize.
- V průzkumníku fotel zvolte Remote File (zde jsou uloženy veškeré snímky a videa)
- Local File (foto/video uložené v PC/mobilu), Remote file (foto/video uložené v termovizi)
- Pro prohlížení fota/video je nutné tyto soubory nejdříve přesunout do externího zařízení (mobil/PC)
- Pro uložení snímků stiskněte dlouze náhled požadované fotky a vpravo se zobrazí nabídka možností – zvolte DOWN LOAD pro stáhnutí
- Poté je fotografie uložena v mobilním telefonu a je připravena k prohlížení



## Důležité informace



### Likvidace elektrozařízení

Tento výrobek je označen v souladu s evropskou směrnicí o likvidaci elektrického a elektronického zařízení.

Tento symbol na výrobku nebo v průvodní dokumentaci udává, že použitý výrobek nesmí být likvidován společně s komunálním odpadem, jelikož může obsahovat látky nebezpečné pro životní prostředí. Výrobek po vyřazení z provozu odevzdávejte za účelem jeho recyklace či ekologické likvidace na tomu určená sběrná místa. Informace o sběrných místech získáte u Vašeho prodejce, na místním úřadu nebo u společnosti Asekol ([www.asekol.cz](http://www.asekol.cz))



### Likvidace baterií

Jelikož vysloužilé baterie a akumulátory mohou obsahovat látky nebezpečné pro životní prostředí, nepatří do běžného komunálního odpadu. Pokud s ev přístroji nacházejí vyměnitelné baterie, odevzdejte je prosím za účelem jejich ekologické likvidace na sběrná místa k tomu určená.

Informace o sběrných místech získáte u Vašeho prodejce, na místním úřadu nebo u společnosti Asekol ([www.asekol.cz](http://www.asekol.cz))



### Výrobek je označen v souladu s předpisy EU evropskou značkou shody

Výrobce tímto prohlašuje, že výrobek je při použití, ke kterému je určen bezpečný a při jeho výrobě jsou prováděna kontrolní a jiná opatření zabezpečující shodu výrobku se základními požadavky a technickou dokumentací.